



TISKOVÁ ZPRÁVA

Bez plánu to přestává fungovat. Češi sice spoří, ale jejich rozpočty jsou čím dál křehčí

Praha, 27. ledna 2026 — Českým domácnostem se v roce 2025 dařilo udržet relativně vysokou míru úspor. Zároveň ale rostla jejich spotřeba rychleji než reálné příjmy, což vyplývá z dat Českého statistického úřadu (ČSÚ). Podle odborníků z ČPP Servis tento trend zvyšuje význam dlouhodobého finančního plánování.

Podle čtvrtletních sektorových účtů ČSÚ se míra úspor českých domácností v roce 2025 pohybovala kolem 18,3–18,4 % disponibilního příjmu. Jde o částku, která domácnostem po zdanění a započtení sociálních dávek skutečně zbývá na spotřebu a spoření, tedy nikoli jen mzdu jednotlivce, ale celkový čistý příjem celé domácnosti. Zároveň však statistiky ukazují, že spotřeba domácností rostla rychleji než jejich reálné příjmy, což může v dalších letech zvyšovat tlak na rodinné rozpočty.

Ve třetím čtvrtletí roku 2025 činil průměrný měsíční příjem domácnosti zhruba 51,3 tisíce korun. Jde o údaj vztažený k celé domácnosti, který může zahrnovat více výdělečně činných osob i příjmy nahrazené sociálními dávkami (rodičovská, starobní důchod, aj.). Pro srovnání, průměrná hrubá mzda v České republice dosáhla ve stejném období 48,3 tisíce korun, což ukazuje, že finanční situaci domácností nelze posuzovat pouze optikou příjmů jednotlivců, ale vždy v kontextu hospodaření celé domácnosti.

Odborník: Finanční plán musí řešit rezervy, rizika i budoucí cíle

„Statistiky za uplynulý rok potvrzují, že domácnosti sice stále dokážou spořit, ale rostoucí životní náklady a spotřeba zvyšují riziko, že bez dlouhodobého plánu se finanční rovnováha snadno naruší. Finanční plán není jednorázový dokument, ale flexibilní nástroj, který je potřeba pravidelně upravovat podle vývoje příjmů, inflace i životních změn.“ říká Petr Schnepf, specialista finančního plánování ze společnosti ČPP Servis.

Podle něho/ní by měl mít každý finanční plán čtyři základní pilíře:

1. Přehled o příjmech a výdajích

Základem je jasný rozpočet, který rozlišuje povinné výdaje (bydlení, energie, potraviny), pravidelné, ale ovlivnitelné výdaje a volitelné položky, včetně prostoru pro spoření. Důležité je nejprve oddělit povinné výdaje hned na začátku a pracovat pouze se zbytkem rozpočtu. Každý by měl mít přehled o tom, kolik v průměru měsíčně utratí a kolik mu po zaplacení všech nezbytných výdajů skutečně zbývá.

Bezhotovostní platby dnes tuto kontrolu usnadňují, jelikož transakce jsou vždy zaznamenány v aplikaci. Zároveň ale svádějí k vyššímu utrácení. Právě proto má smysl tato data aktivně využívat a pravidelně vyhodnocovat, kam peníze skutečně mizí.

2. Krátkodobá finanční rezerva



TISKOVÁ ZPRÁVA

Finanční rezerva by měla odpovídat alespoň dvěma až čtyřem měsíčním výdajům domácnosti. Slouží jako pojistka při výpadku příjmu nebo nečekaných událostech a měla by být rychle dostupná – ideálně okamžitě, nejpozději do několika dnů.

3. Ochrana příjmů a majetku

Součástí plánu by mělo být i pojištění klíčových rizik, která mohou ohrozit finanční stabilitu. Typicky jde o životní a úrazové pojištění, pojištění majetku a odpovědnosti. Správně nastavená ochrana pomáhá udržet krátkodobé, střednědobé i dlouhodobé finanční cíle i v případě nepříznivé životní situace.

4. Dlouhodobé cíle

Finanční plán musí počítat s pravidelným odkládáním části příjmů k vytvoření úspor pro budoucnost. Dlouhodobé investování pomáhá chránit hodnotu peněz před inflací a připravit se na větší výdaje, jako je bydlení nebo zajištění na stáří.

Měl by pracovat s cíli v různých časových horizontech, ideálně nastavenými v jednom okamžiku, aby na sebe jednotlivé části logicky navazovaly:

- krátkodobé cíle – stabilizaci rozpočtu a vytvoření rezervy na drobné výkyvy,
- střednědobé cíle – úspory na bydlení, vzdělání dětí či střední investice (např. nákup auta),
- dlouhodobé cíle – zajištění na stáří a budování majetku.

Časový horizont nám také pomáhá při volbě vhodných nástrojů – od konzervativních řešení až po dynamičtější investice. I to se však doporučuje přehodnocovat alespoň jednou za dva roky nebo při významné životní změně.

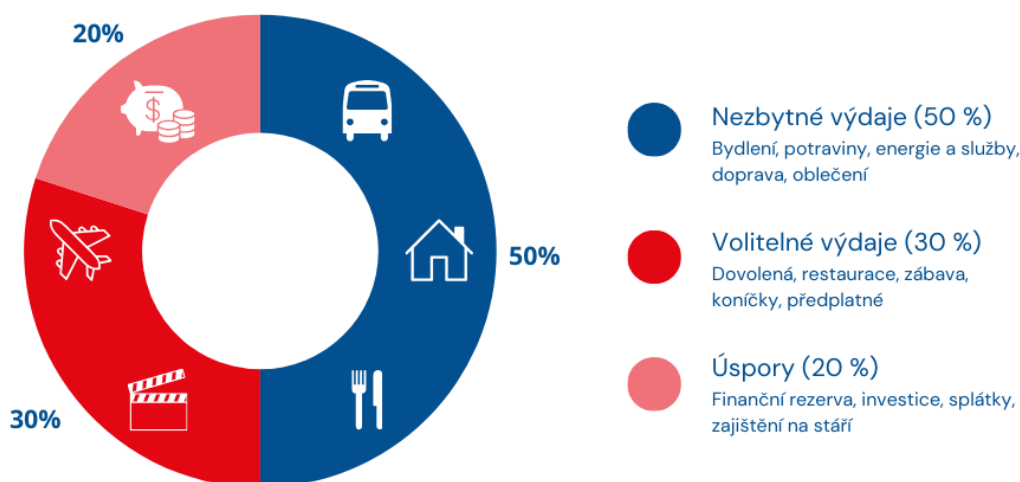
Jednoduché pravidlo, které funguje

Jedním z nejpoužívanějších orientačních nástrojů pro řízení osobních financí je pravidlo 50–30–20. Pomáhá domácnostem udržet rovnováhu mezi běžnými výdaji, kvalitou života a dlouhodobým zajištěním, aniž by bylo nutné složitě analyzovat každou položku rozpočtu.

Princip je jednoduchý: 50 % příjmu by mělo pokrýt nezbytné výdaje, jako je bydlení, energie, potraviny, doprava nebo základní služby. 30 % příjmu je určeno na životní styl – tedy volný čas, koníčky, restaurace, dovolené nebo další volitelné výdaje. Zbývajících 20 % příjmu by mělo směřovat na budoucnost: tvorbu finanční rezervy, dlouhodobé investice a zajištění na stáří.



Pravidlo 50-30-20



„Nejčastějším impulzem, proč lidé začnou řešit finance, je konkrétní událost: nemoc, odchod z práce, rozvod nebo třeba narození dítěte. Pravidlo 50–30–20 funguje jako chytrý kompas, který okamžitě ukáže, jestli domácnost neutíká do spotřeby na úkor rezerv nebo investic. U klientů, kteří ho začali systematicky dodržovat, se během několika měsíců výrazně zlepšila stabilita rozpočtu a schopnost vytvářet rezervy, aniž by měli pocit citelného omezení životní úrovně,“ vysvětluje Schnepf ze společnosti ČPP Servis.

Podle jeho zkušenosti pravidlo nefunguje jako dogma, ale jako výchozí rámec. „U mladých rodin nebo lidí s hypotékou může podíl nezbytných výdajů dočasně přesáhnout 50 procent. Podstatné je, aby část příjmu směřovala pravidelně a automaticky na budoucnost. Pokud se spoří až z toho, co zbude, většinou nezbude nic,“ doplňuje.

ČPP Servis pomáhá domácnostem převést podobná pravidla do konkrétní praxe – od nastavení rozpočtu přes pojistnou ochranu až po investiční strategii. Cílem není šetřit za každou cenu, ale vytvořit dlouhodobě udržitelný systém, který obstojí i při změnách příjmů nebo životní situace.



TISKOVÁ ZPRÁVA

Informace o ČPPS:

ČPP Servis je dceřinou společností České podnikatelské pojišťovny, a.s., Vienna Insurance Group. ČPP Servis v posledních měsících výrazně rozšiřuje portfolio nabízených služeb. Kromě pojištění od mateřské ČPP ve větší míře nabízí i další finanční produkty, jako jsou hypotéky, investiční produkty či doplňkové penzijní spoření.

Kontakt pro média:

Jakub Černý, PRAM Consulting, jakub.cerny@pram.cz, +420 734 267 198, www.pram.cz